

ODOXA

L'Opinion tranchée

Baromètre santé 360° Odoxa-MNH

« La perception des Français et des professionnels de santé sur l'hôpital et le système de santé et sur l'attractivité des métiers de la santé »

Une enquête Odoxa pour la Mutualité Nationale Hospitalière (MNH) et Le Figaro Santé, avec le concours scientifique de la Chaire Santé de Sciences Po

Réalisé pour la  avec  diffusé dans

 LE FIGARO
santé

Méthodologie



Recueil

- Echantillon de Français interrogés par internet du 21 avril au 5 mai 2022.
- Echantillon de personnel soignant interrogés par internet du 28 avril au 9 mai 2022.



Echantillon

- Echantillon de **3 013 Français** représentatif de la population âgées de 18 ans et plus.

La représentativité de l'échantillon français est assurée par la méthode des quotas appliqués aux variables suivantes : sexe, âge, niveau de diplôme et profession de l'interviewé après stratification par région et catégorie d'agglomération.

- Echantillon de **465 professionnels de santé** dont **298 infirmiers/ières et aides-soignant(e)s** et **138 médecins**.


	Effectif Echantillon	% Echantillon	% Pop. Réelle
Aides-soignant(e)s	125	27%	24%
Infirmiers/ières	173	38%	49%
Sous-total infirmiers/ières et aides-soignant(e)s	298	65%	73%
Médecins	138	29%	22%
Autres personnels administratif (cadres, directeur/rice...)	29	6%	5%
Sous-total médecins et cadres de santé	167	35%	27%

Précisions sur les marges d'erreur

Chaque sondage présente une incertitude statistique que l'on appelle marge d'erreur. Cette marge d'erreur signifie que le résultat d'un sondage se situe, avec un niveau de confiance de 95%, de part et d'autre de la valeur observée. La marge d'erreur dépend de la taille de l'échantillon ainsi que du pourcentage observé.

	Si le pourcentage observé est de ...					
Taille de l'Echantillon	5% ou 95%	10% ou 90%	20% ou 80%	30% ou 70%	40% ou 60%	50%
200	3,1	4,2	5,7	6,5	6,9	7,1
400	2,2	3,0	4,0	4,6	4,9	5,0
500	1,9	2,7	3,6	4,1	4,4	4,5
600	1,8	2,4	3,3	3,7	4,0	4,1
800	1,5	2,5	2,8	3,2	3,5	3,5
900	1,4	2,0	2,6	3,0	3,2	3,3
1 000	1,4	1,8	2,5	2,8	3,0	3,1
2 000	1,0	1,3	1,8	2,1	2,2	2,2
3000	0,8	1,1	1,4	1,6	1,8	1,8

Lecture du tableau : Dans un échantillon de 3 000 personnes, si le pourcentage observé est de 20%, la marge d'erreur est égale à 1,4%. Le pourcentage réel est donc compris dans l'intervalle [18,6 ; 21,4].



1 – Le regard des Français et des
« PS » sur l'hôpital et sur le
système de santé

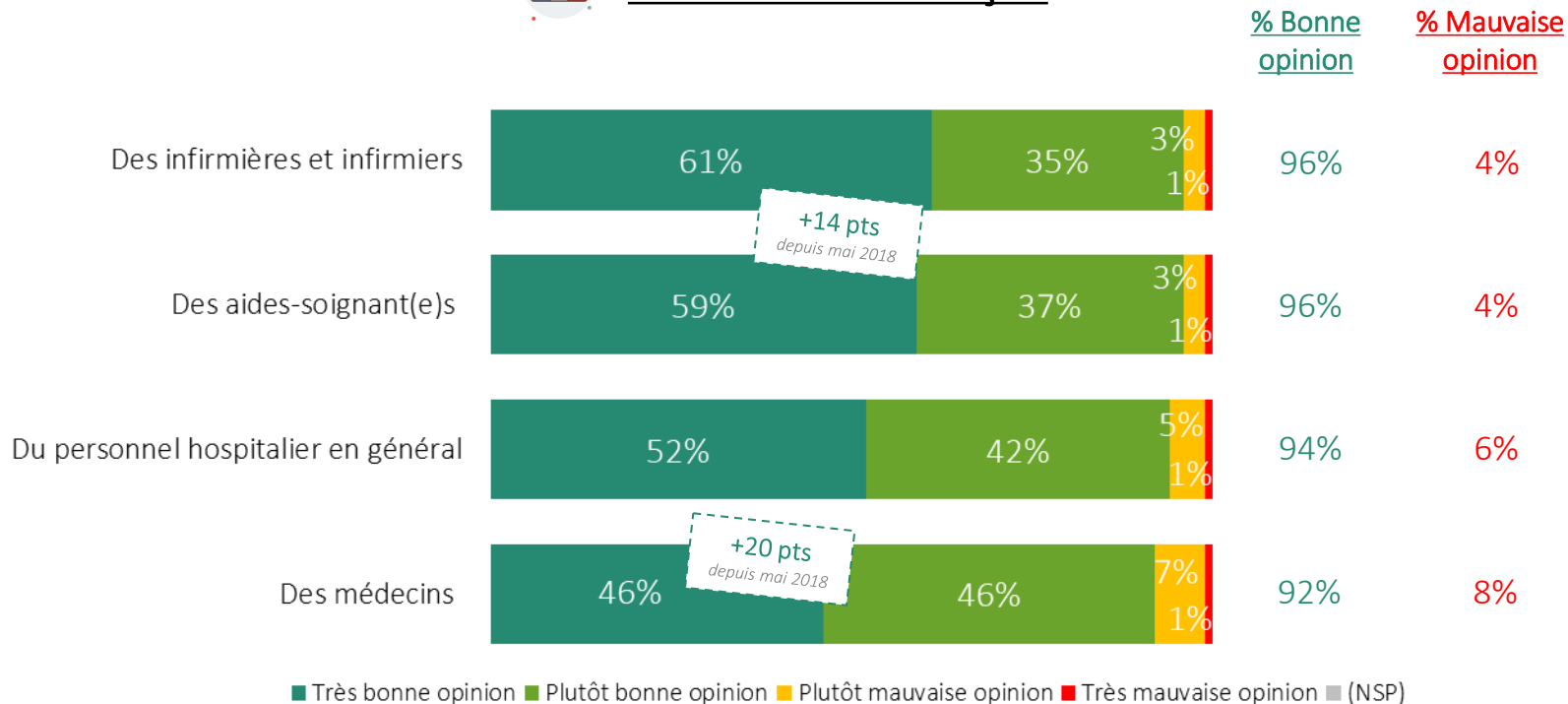
L'image du personnel soignant et hospitalier, déjà exceptionnelle, s'est encore améliorée depuis la crise sanitaire



Avez-vous une très bonne, plutôt bonne, plutôt mauvaise, très mauvaise opinion... ?



Ensemble des Français



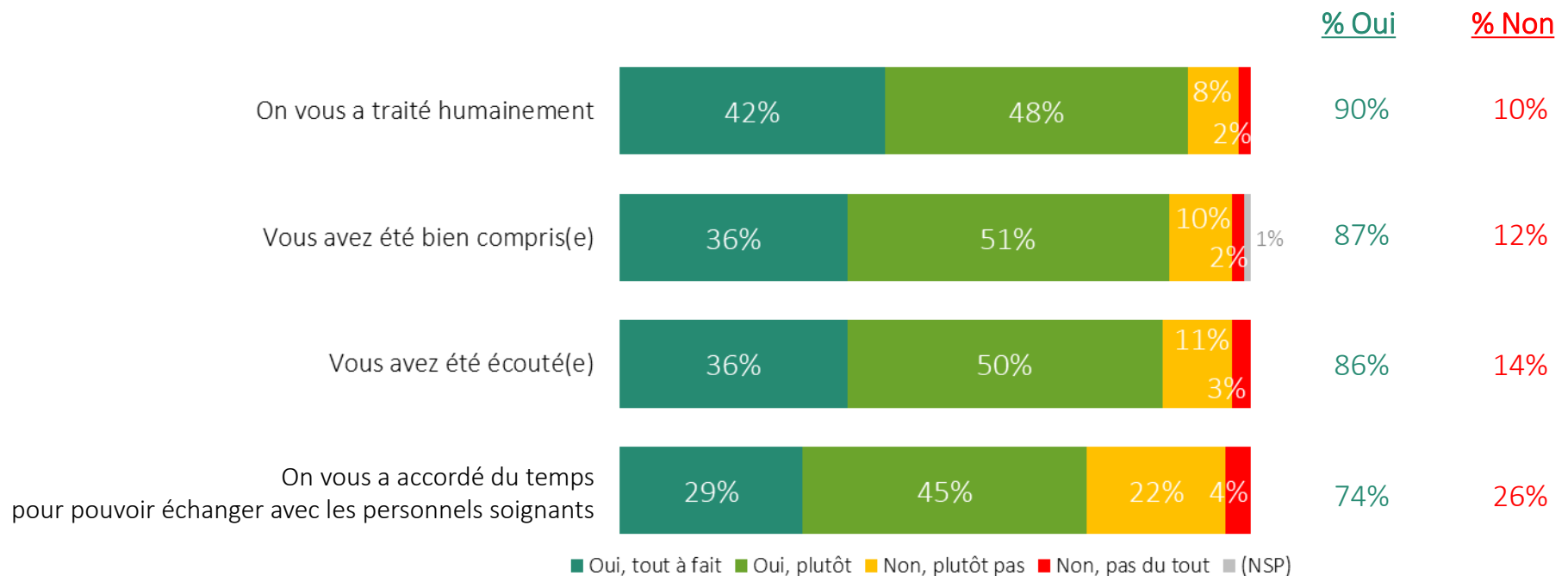
Les retours d'expériences des patients lors de leurs derniers séjours dans un établissement de santé sont toujours très positifs



Diriez-vous que pendant votre dernier séjour et / ou votre dernière consultation dans un établissement de santé... ?



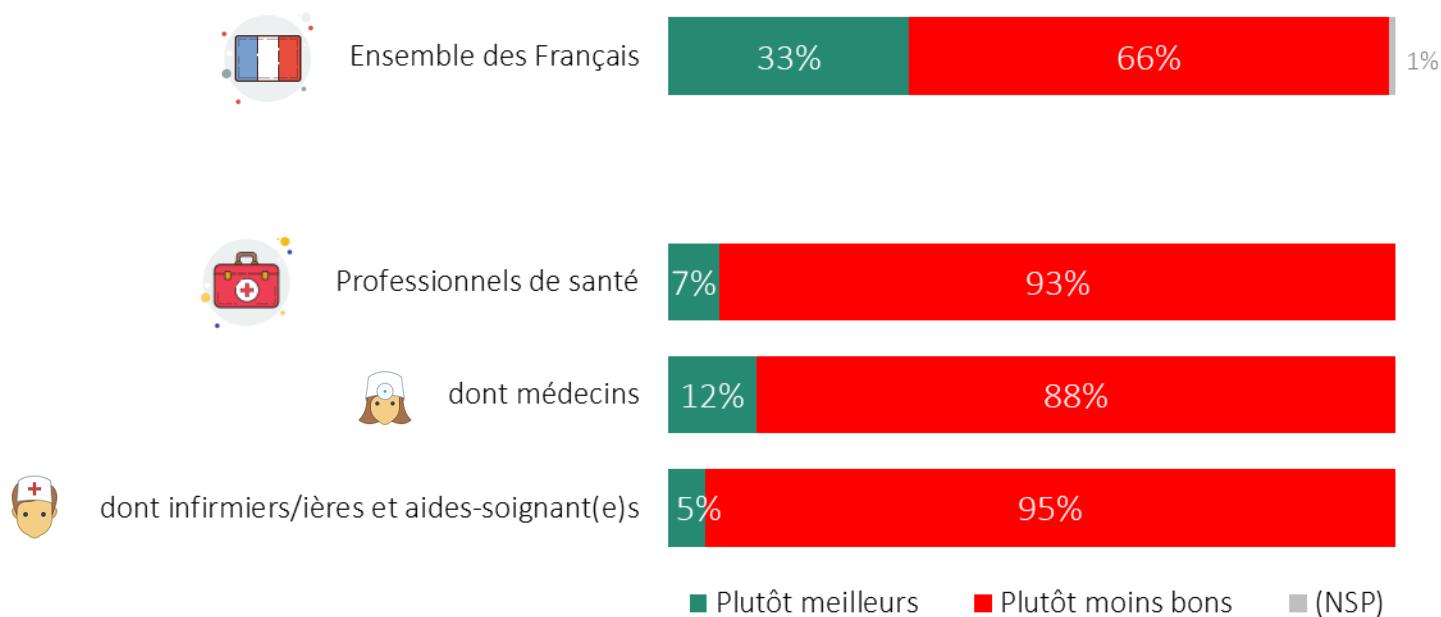
Ensemble des Français



Pourtant, les Français et plus encore les PS sont très pessimistes sur l'avenir de notre système de santé



Pensez-vous qu'à l'avenir notre système de santé et notre hôpital seront plutôt meilleurs ou plutôt moins bons qu'ils ne le sont actuellement ?



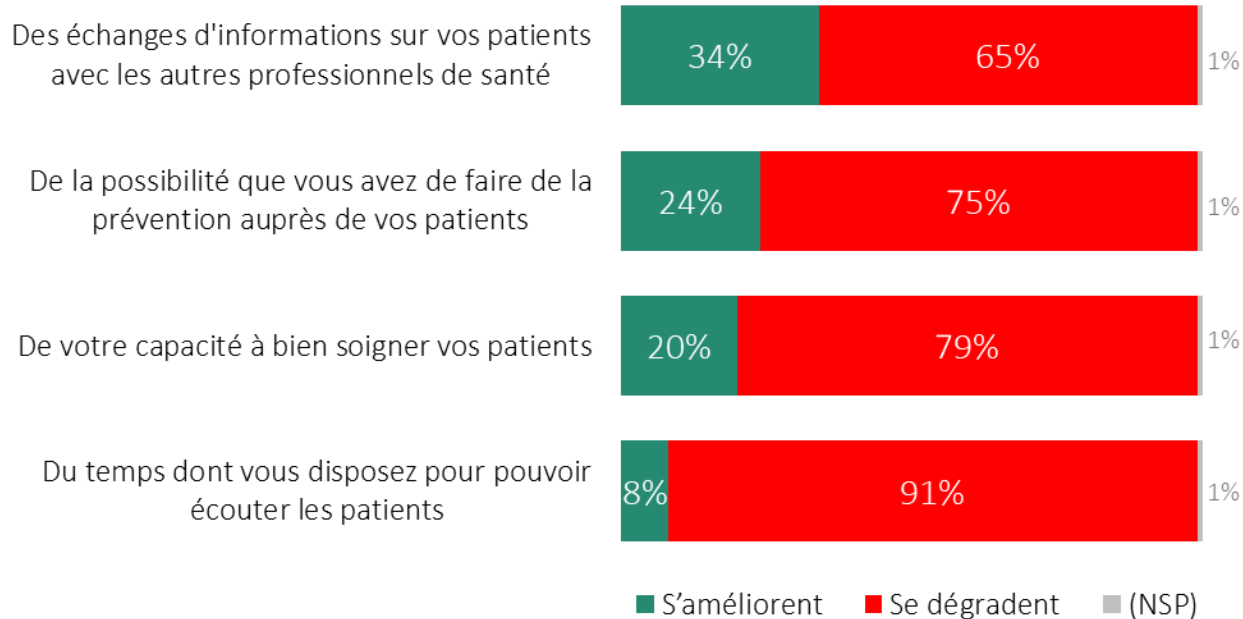
D'ailleurs, les soignants constatent déjà une dégradation de la situation



Personnellement, en tant que soignant(e), avez-vous le sentiment que depuis ces dernières années, les choses ont plutôt tendance à s'améliorer ou plutôt tendance à se dégrader s'agissant... ?



Professionnels de santé



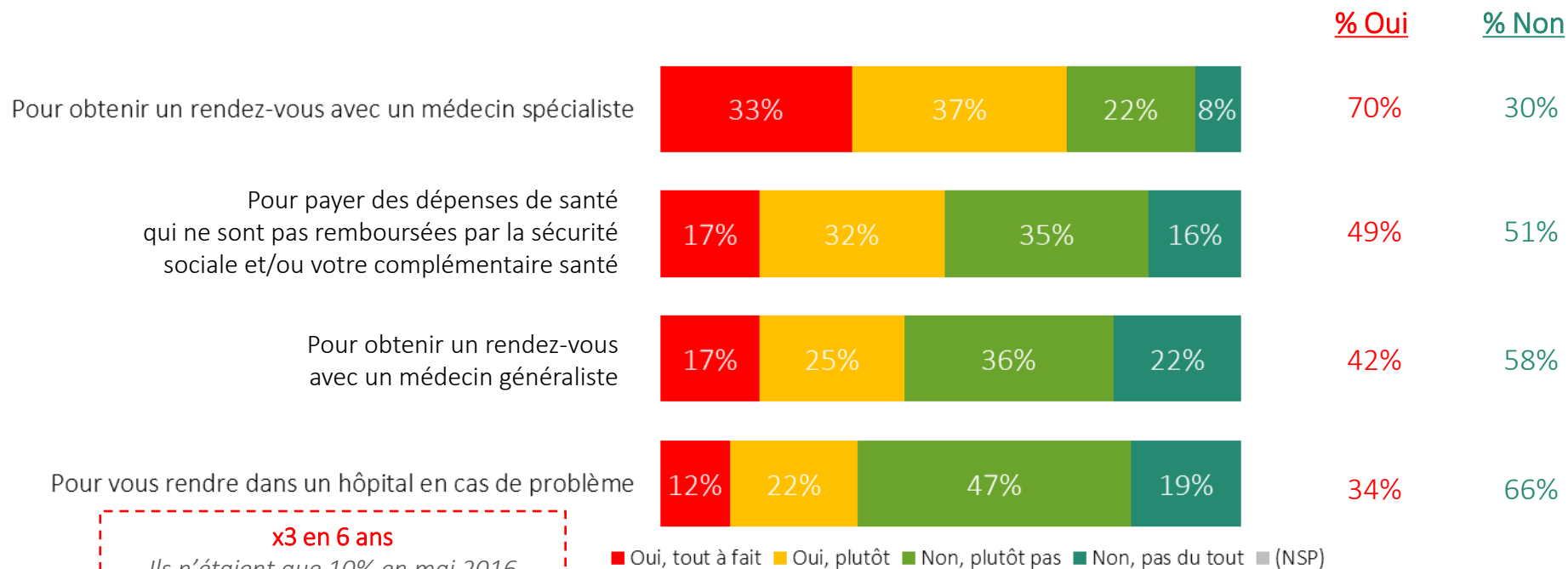
Et les Français éprouvent aussi davantage de difficultés pour se soigner



Personnellement rencontrez-vous des difficultés... ?



Ensemble des Français



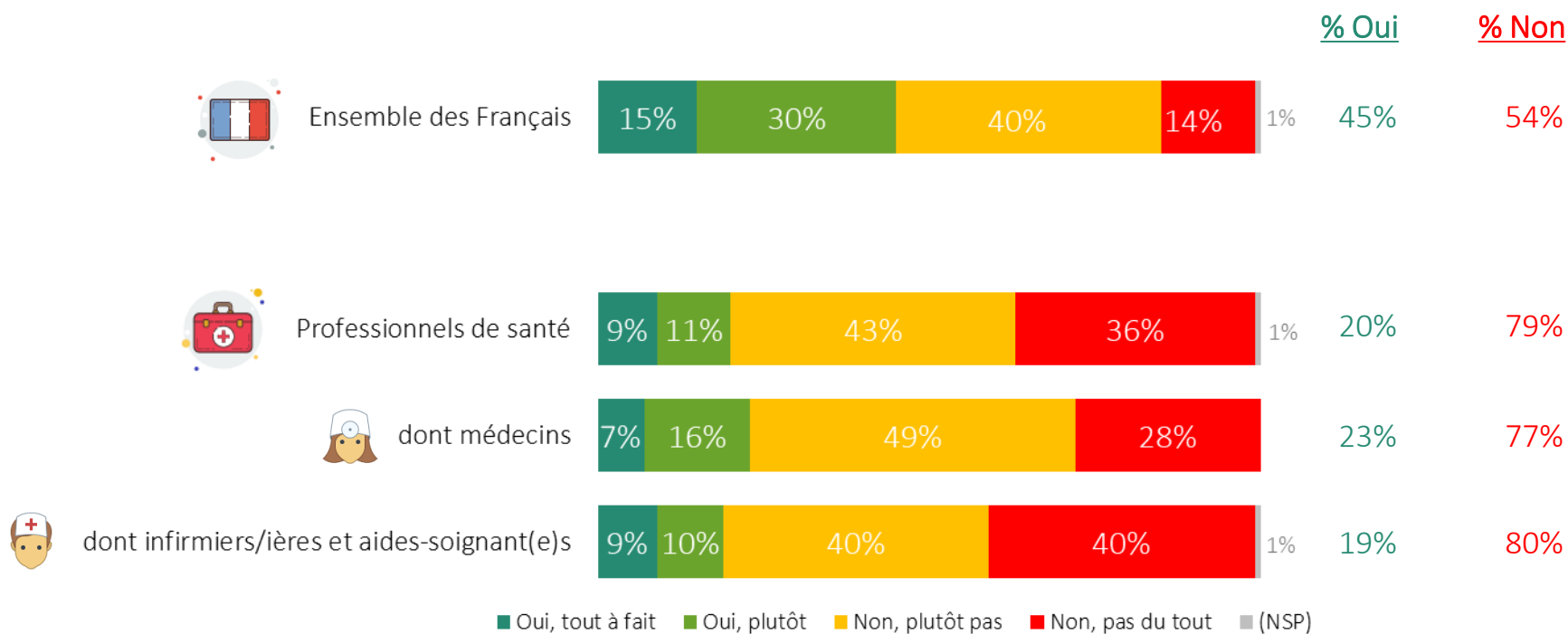
x3 en 6 ans

Ils n'étaient que 10% en mai 2016

Malheureusement, malgré l'importance du sujet pour eux, les Français et les PS ne pensent que la santé et l'hôpital ont été un enjeu important de l'élection présidentielle



Avez-vous le sentiment que la santé et l'hôpital ont été un enjeu important pour les candidats lors de cette élection présidentielle ?



Ils souhaitent que cela change et le prochain quinquennat fasse de la santé et de l'hôpital une priorité



Souhaitez-vous que le prochain président / la prochaine présidente de la République fasse de la santé et de l'hôpital l'une des priorités du quinquennat ?

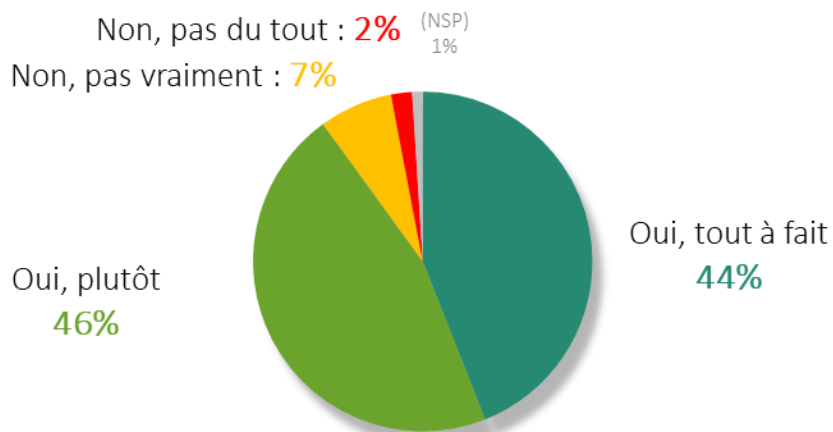


Ensemble des Français

Avant l'élection présidentielle

% Non : 9%

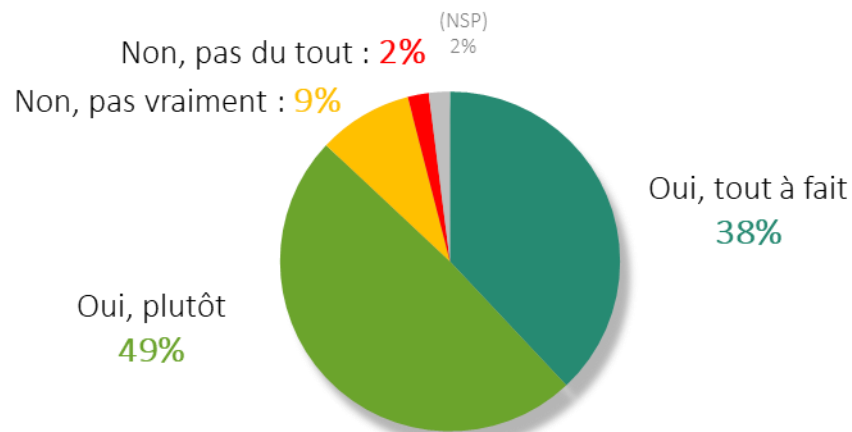
% Oui : 90%



Après l'élection présidentielle

% Non : 11%

% Oui : 87%



Mais ils semblent moins sûrs – surtout depuis son intronisation – qu'elle sera bien une priorité pour Emmanuel Macron



Et pensez-vous que la santé en général et l'hôpital en particulier feront partie des domaines prioritaires d'action du prochain président / de la prochaine présidente de la République ?

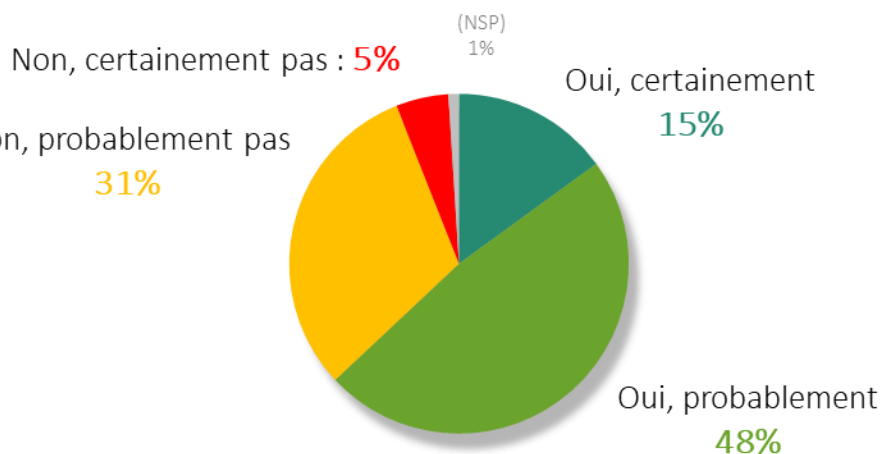


Ensemble des Français

Avant l'élection présidentielle

% Non : 36%

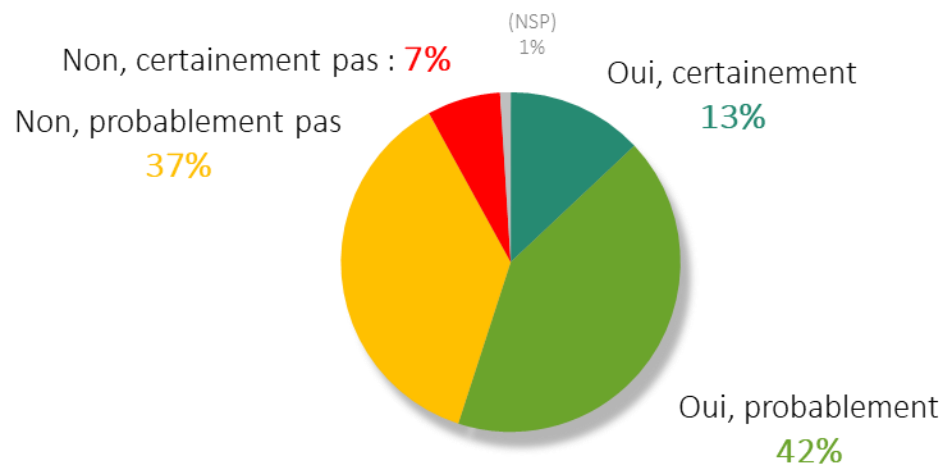
% Oui : 63%



Après l'élection présidentielle

% Non : 44%

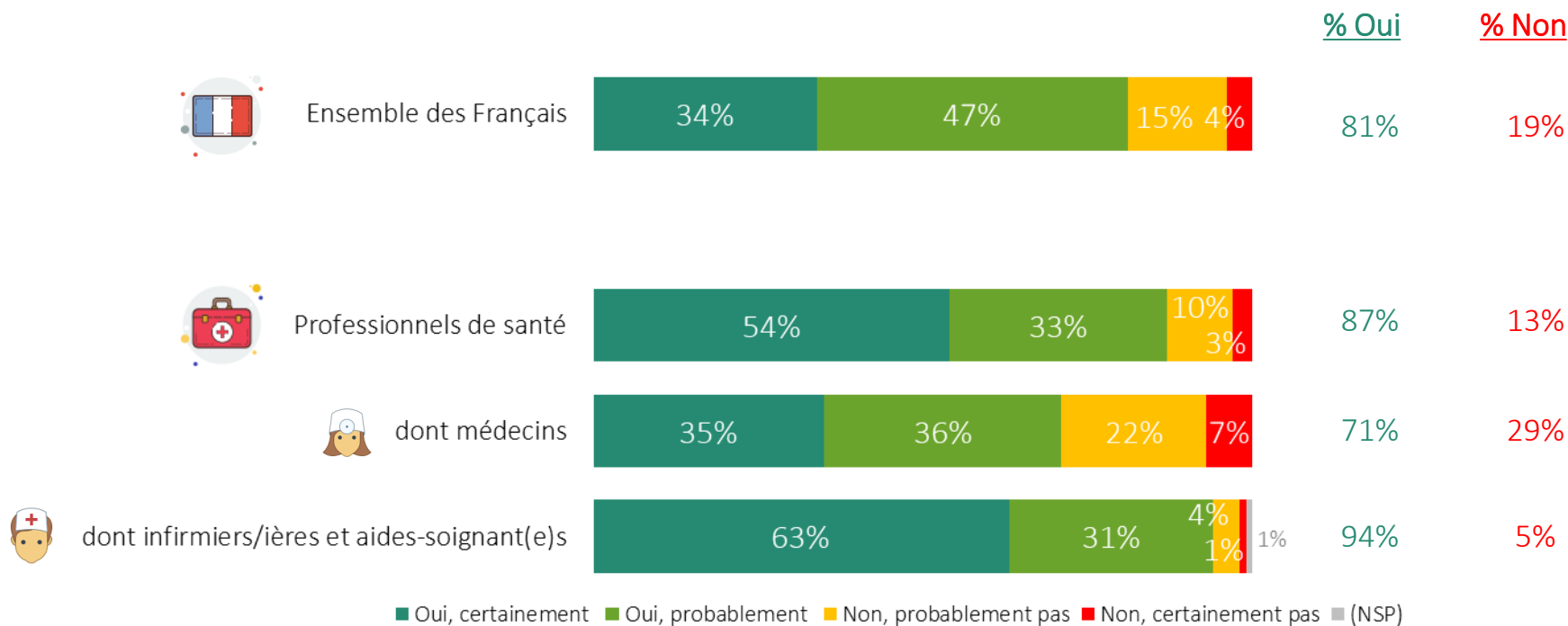
% Oui : 55%




Attention à ne pas décevoir les Français et les PS car nombreux sont ceux qui assurent être prêts à « se mobiliser » sur le sujet



Seriez-vous prêt(e) à vous mobiliser pour le personnel soignant appelant à une amélioration de leurs conditions de travail, que ce soit en manifestant ou en signant une pétition à destination du gouvernement ou des pouvoirs publics ?





II – Panorama des professionnels
de santé sur leur quotidien à
l'hôpital

Les PS adorent leur métier bien plus que les autres actifs et envisagent bien moins qu'eux d'en changer un jour

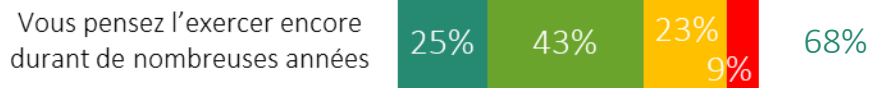


Et à propos de votre métier, diriez-vous que... ?



Actifs en emploi

% Oui

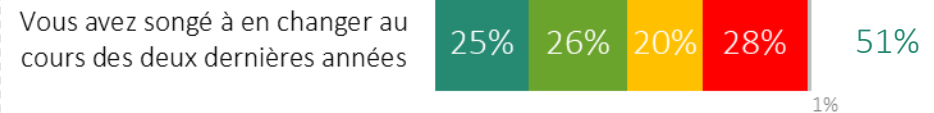
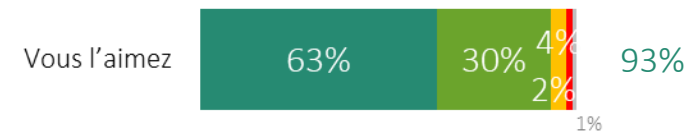


■ Oui, tout à fait ■ Oui, plutôt ■ Non, plutôt pas ■ Non, pas du tout ■ (NSP)



Professionnels de santé

% Oui

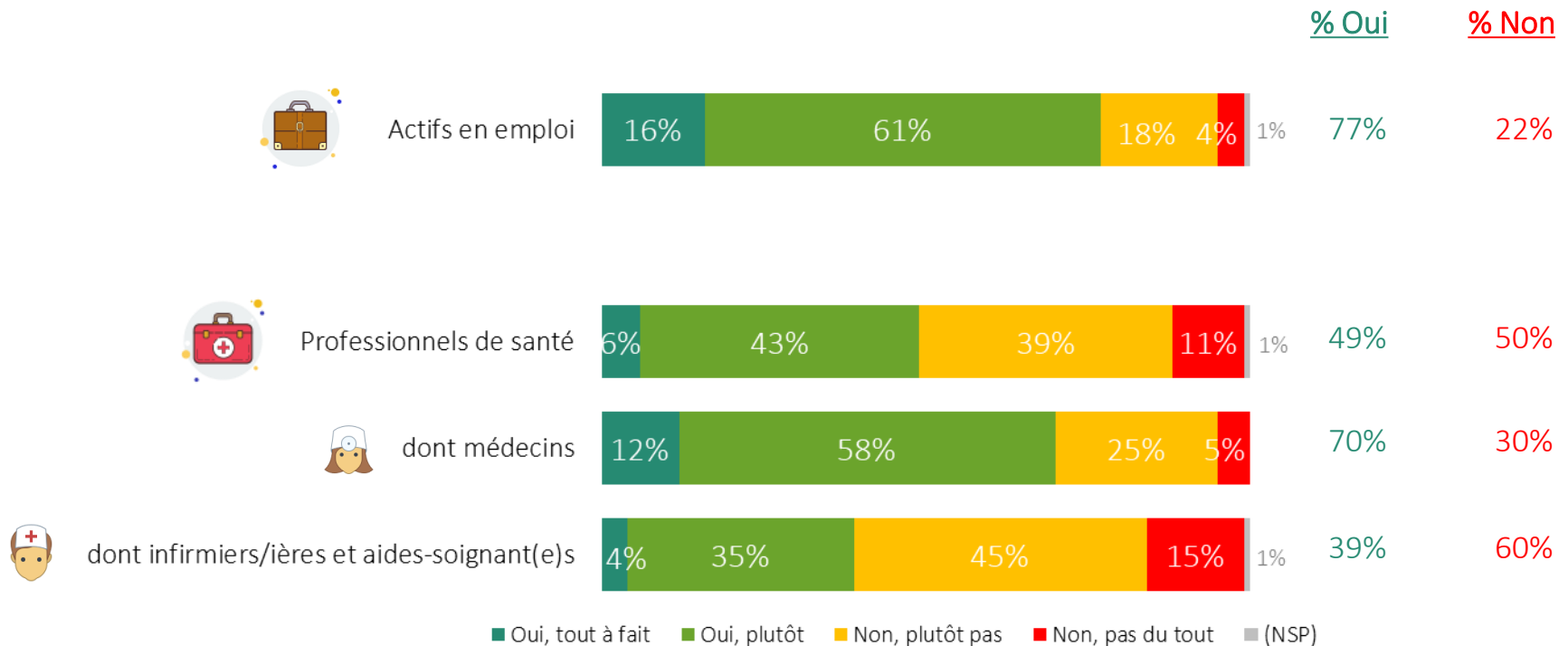


■ Oui, tout à fait ■ Oui, plutôt ■ Non, plutôt pas ■ Non, pas du tout ■ (NSP)

Et pourtant les PS sont globalement moins satisfaits au travail que les autres Français en activité



Globalement, diriez-vous que vous êtes très satisfait(e), plutôt satisfait(e), plutôt insatisfait(e), ou très insatisfait(e) de votre travail ?



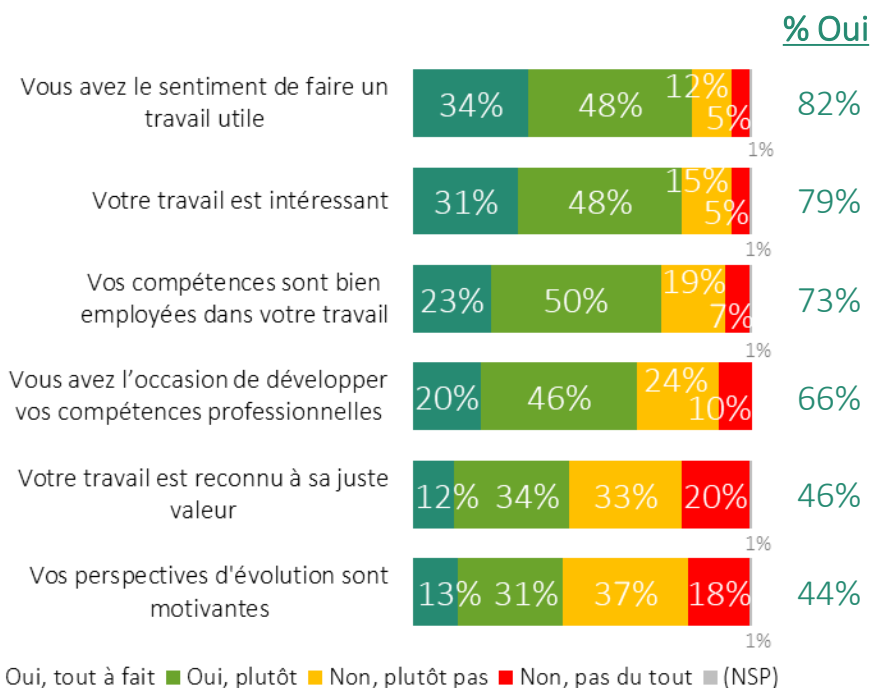
Plus que les autres, les PS ont pourtant le sentiment de faire un travail « utile » et « intéressant » mais ils estiment être insuffisamment reconnus



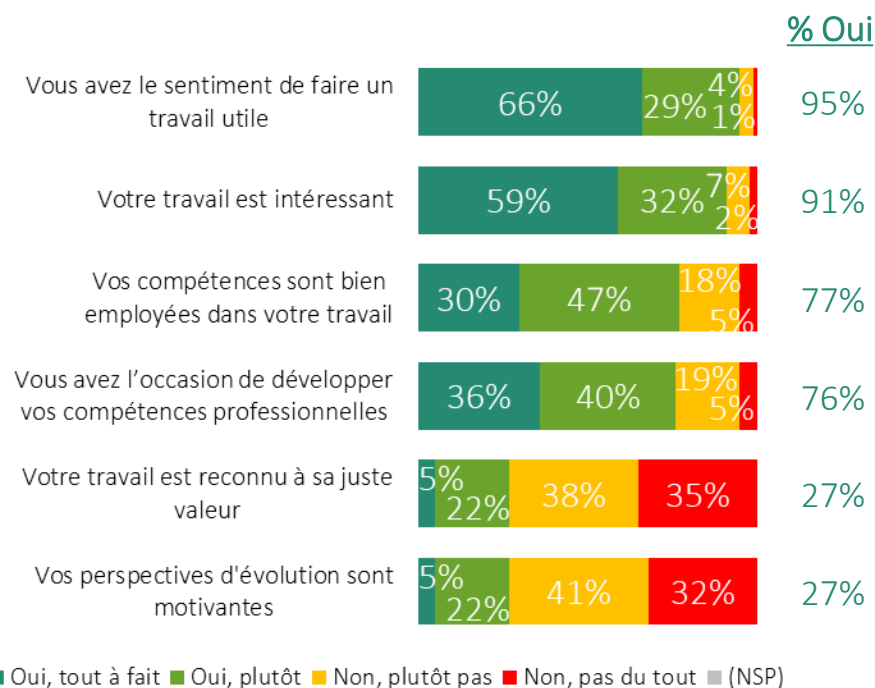
Diriez-vous que... ?



Actifs en emploi



Professionnels de santé



Dans le détail, sur les 7 dimensions clés de la satisfaction au travail, ils sont aussi nettement moins satisfaits que les autres actifs



S'agissant des dimensions suivantes, jugez-vous que la situation de votre entreprise/organisme est... ?



Actifs en emploi

% Satisfaisante

Les informations sur les règles à appliquer dans votre métier 16% 53% 20% 6% 5% 69%

Les rapports humains avec les personnes extérieures à l'entreprise (clients/patients, fournisseurs/correspondants...) 15% 53% 19% 6% 6% 68%

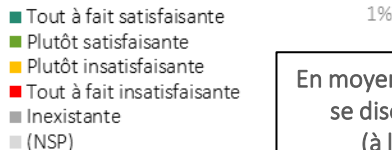
Les rapports humains entre les personnels de l'entreprise 16% 47% 22% 8% 6% 63%

Le dialogue social 13% 40% 27% 11% 8% 53%

La communication autour de la stratégie et des objectifs de l'entreprise 11% 42% 28% 9% 9% 53%

La prise en compte des risques professionnels comme les troubles musculosquelettiques (TMS) ou les troubles du sommeil 11% 35% 28% 12% 13% 46%

La prise en compte du stress au travail et des risque psychosociaux 10% 35% 29% 12% 13% 45%



En moyenne sur ces 7 dimensions, 63% des actifs se disent satisfaits contre 37% mécontents (à l'exclusion des « non-concernés »)

A l'inverse, les « PS » sont 54% à se dire mécontents et seulement 46% satisfaits

S'agissant des dimensions suivantes, jugez-vous que la situation de votre établissement/structure de soins est... ?



Professionnels de santé

% Satisfaisante

Les informations sur les règles à appliquer dans votre métier 7% 45% 31% 10% 6% 52%

Les rapports humains avec les personnes extérieures à l'entreprise (clients/patients, fournisseurs/correspondants...) 9% 53% 22% 8% 7% 62%

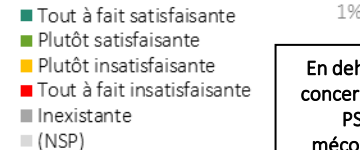
Les rapports humains entre les personnels de l'entreprise 10% 39% 29% 12% 9% 49%

Le dialogue social 5% 27% 33% 17% 17% 32%

La communication autour de la stratégie et des objectifs de l'entreprise 6% 28% 29% 17% 19% 34%

La prise en compte des risques professionnels comme les troubles musculosquelettiques (TMS) ou les troubles du sommeil 3% 16% 32% 19% 29% 19%

La prise en compte du stress au travail et des risque psychosociaux 2% 15% 34% 21% 27% 17%



En dehors des « non concernés », 73% des PS se disent mécontents sur les risques physiques

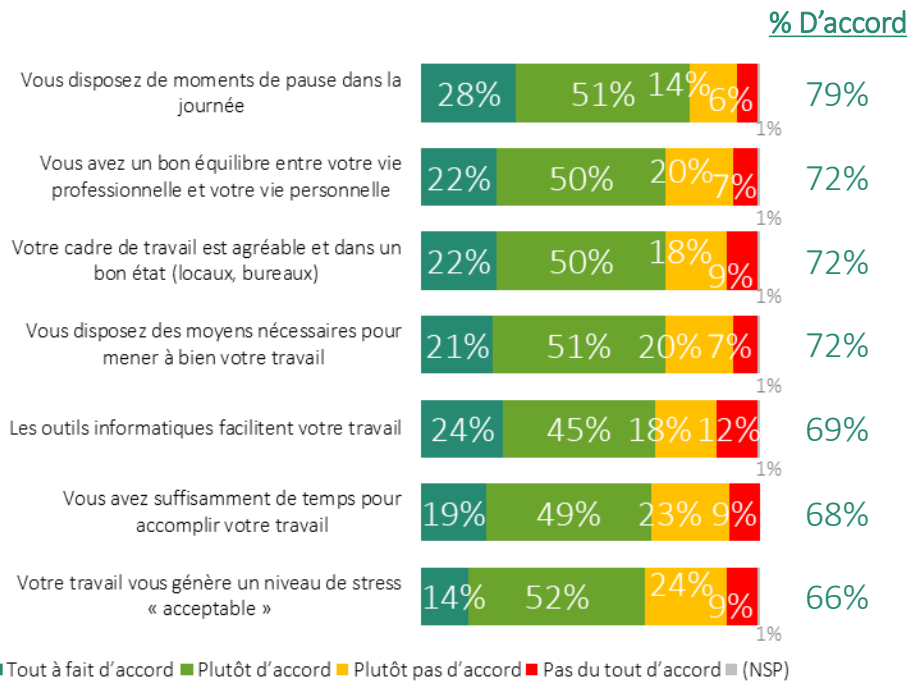
Et sur l'échelle des RPS (risques psychosociaux) au travail le bilan est d'ailleurs très négatif, 52% d'entre eux souffrant d'un niveau de stress « inacceptable »



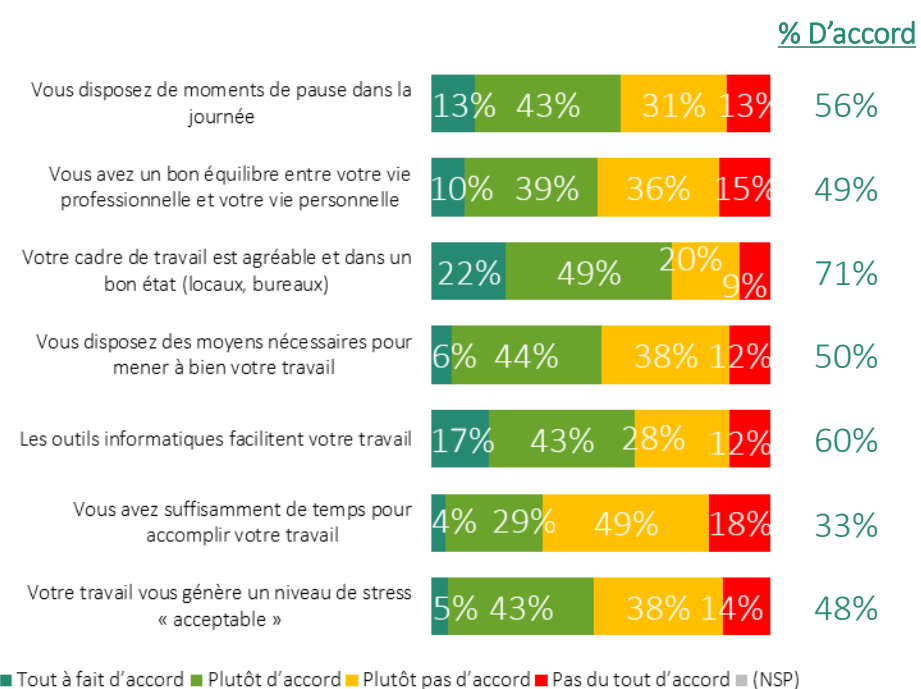
Et concernant vos conditions de travail, quel est votre degré d'accord avec chacune des opinions suivantes ?



Actifs en emploi



Professionnels de santé



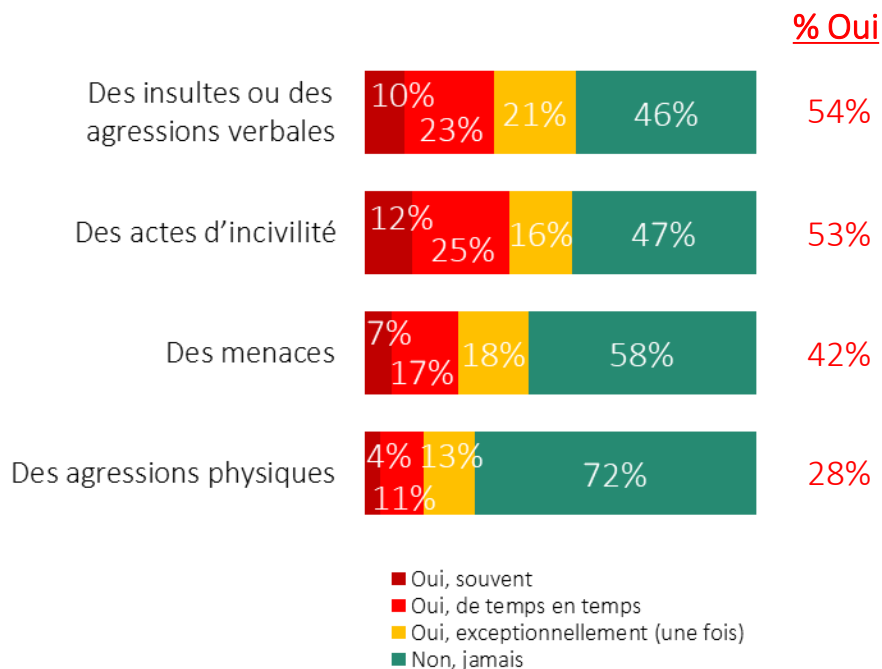
Les PS sont aussi bien plus souvent victimes que les autres actifs d'insultes, de menaces et même de violences physiques dans leur travail



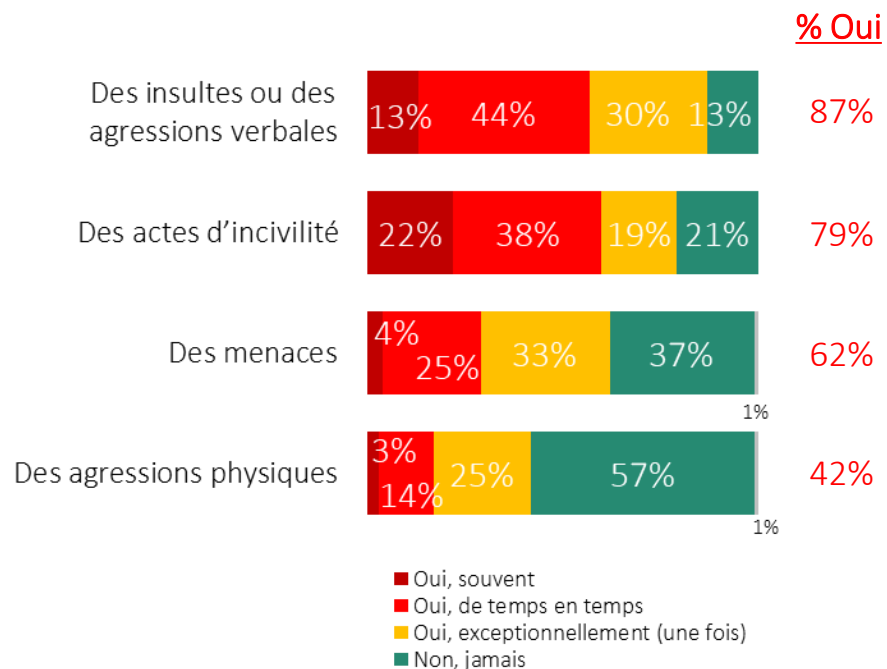
Vous personnellement, avez-vous déjà subi des agressions verbales, des menaces ou des agressions physiques dans l'exercice de votre métier ?



Actifs en emploi



Professionnels de santé



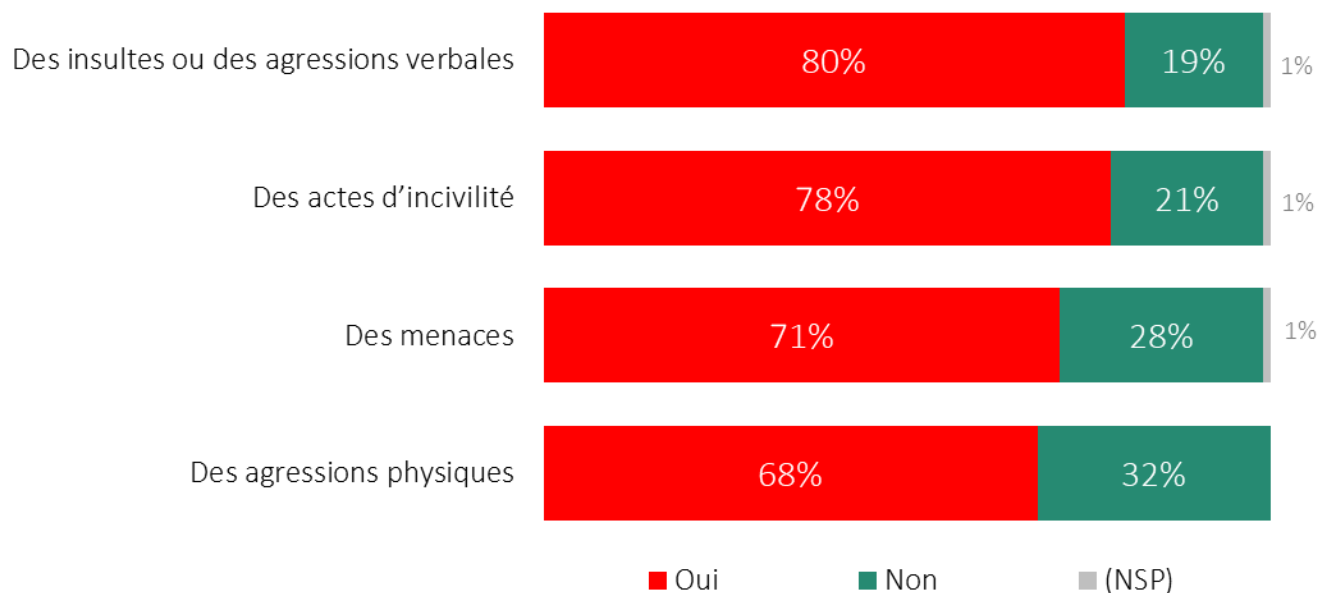
... Et tout le monde le sait : les Français savent très bien ce que subissent les personnels soignants à l'hôpital




Pensez-vous que les personnels soignants à l'hôpital subissent plus que les autres professions... ?



Ensemble des Français





III – Comment améliorer les choses
et rendre de nouveau attractif ces
métiers ?

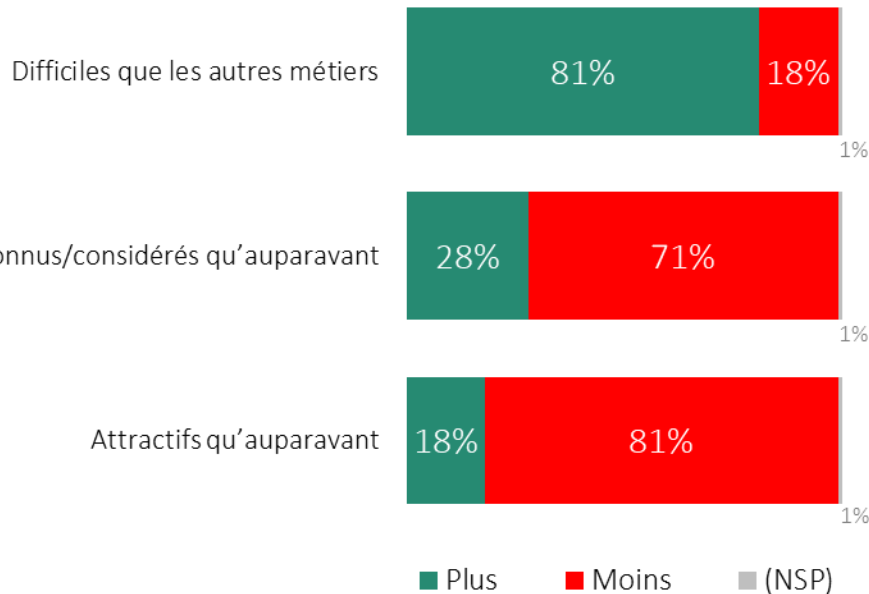
Conséquence de cette situation, les métiers de l'hôpital et de la santé sont perçus (par tous) comme plus difficiles que les autres, et moins attractifs qu'auparavant



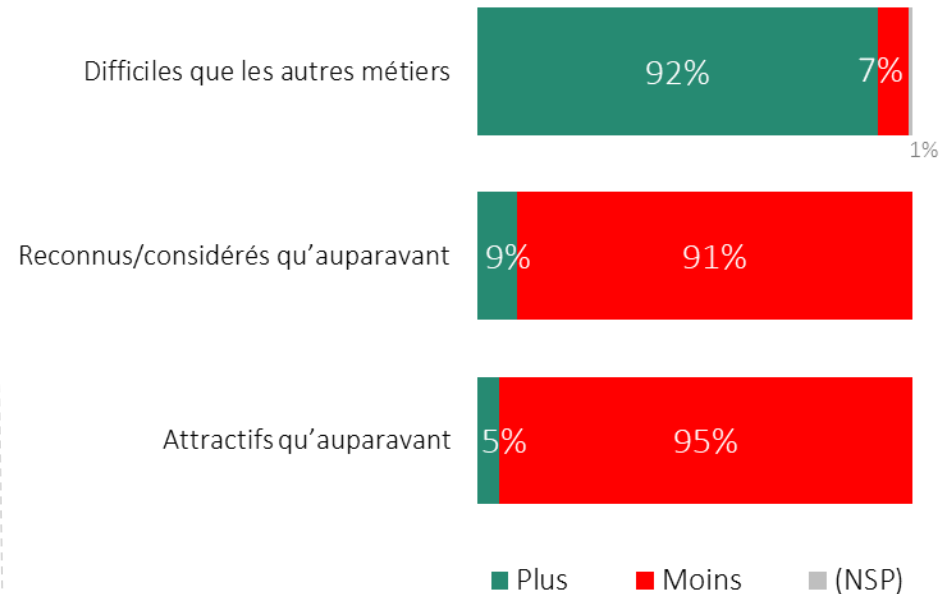
Estimez-vous que les métiers de l'hôpital et plus largement de la santé sont plus ou moins... ?



Ensemble des Français



Professionnels de santé



D'ailleurs, ni les Français, ni encore moins les PS ne conseilleraient ces métiers de la santé à leurs enfants

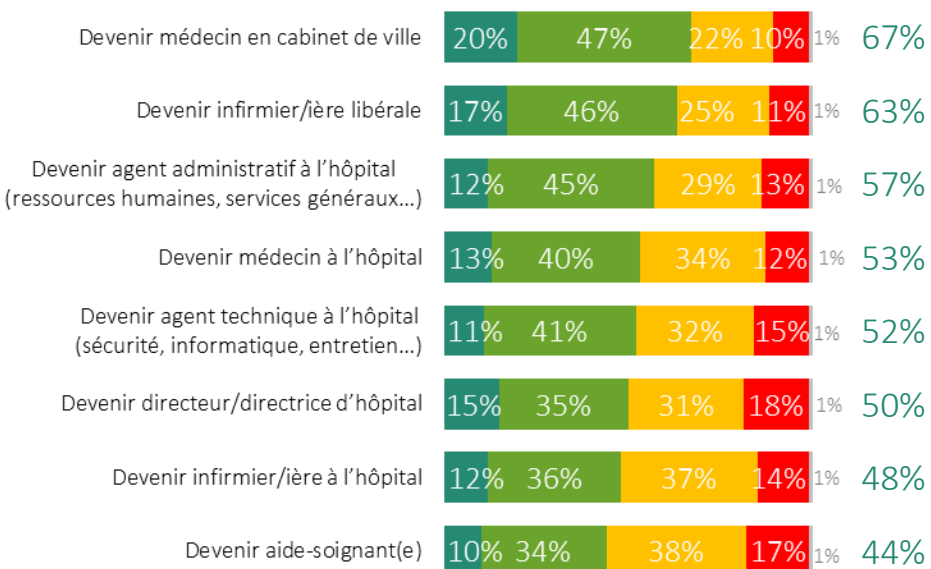


Vous personnellement, conseilleriez-vous ou auriez-vous pu conseiller à votre fils ou votre fille de... ?



Ensemble des Français

% Oui

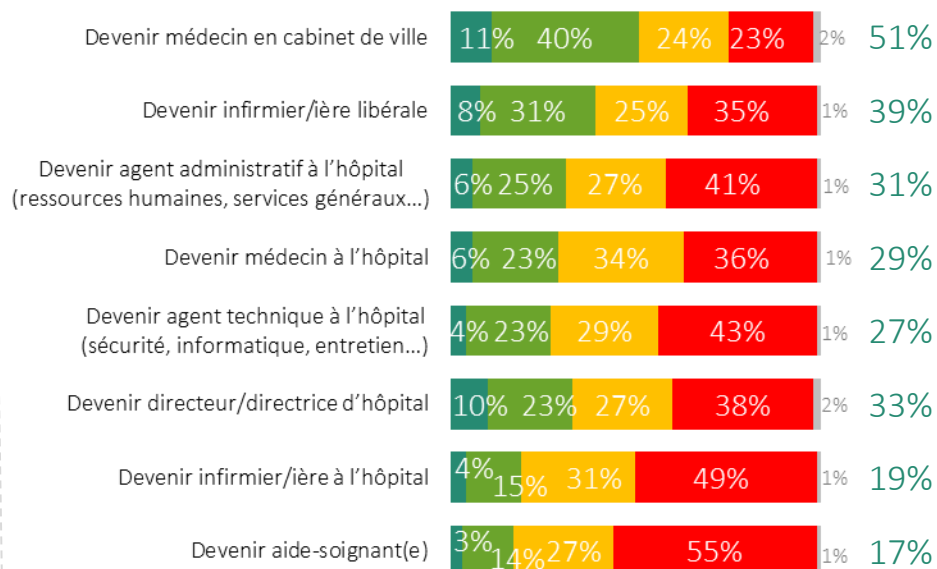


■ Oui, certainement ■ Oui, probablement ■ Non, probablement pas ■ Non, certainement pas ■ (NSP)



Professionnels de santé

% Oui



■ Oui, certainement ■ Oui, probablement ■ Non, probablement pas ■ Non, certainement pas ■ (NSP)

Mais il n'y a pas de fatalité au « déclin », les PS fixent quelques priorités susceptibles de rendre leur emploi attractif. Améliorer les choses dans 4 à 5 domaines « suffirait » à redresser la situation



Lorsque vous cherchez un emploi, classez les éléments suivants par ordre de priorité que vous vous fixez :



Actifs

Item cité comme
une des 3 premières
priorités par...

	1	2	3	
Le salaire	37%	28%	15%	80% des actifs
La proximité géographique avec votre domicile	26%	21%	19%	66% des actifs
L'équilibre vie professionnelle – vie personnelle	22%	18%	19%	59% des actifs
Les conditions de travail (locaux, matériel à disposition, etc.)	10%	14%	17%	41% des actifs
Le sens du travail proposé	13%	13%	11%	37% des actifs
Les avantages extra-salariaux (CE, chèques vacances, chèques déjeuner)	6%	10%	14%	30% des actifs
L'équipe que vous allez intégrer	7%	7%	11%	25% des actifs
Les valeurs de votre futur employeur	8%	7%	9%	24% des actifs
La possibilité de se former / de monter en compétence	7%	8%	9%	24% des actifs
Votre instinct	7%	5%	7%	19% des actifs



Professionnels de santé

Item cité comme
une des 3 premières
priorités par...

	1	2	3	
Le salaire	35%	20%	15%	70% des PS
La proximité	10%	12%	15%	37% des PS
L'équilibre	19%	20%	18%	57% des PS
Les conditions de travail	18%	20%	14%	52% des PS
Le sens du travail proposé	15%	16%	12%	43% des PS
Les avantages	-	2%	5%	7% des PS
L'équipe que vous allez intégrer	4%	5%	13%	22% des PS
Les valeurs de votre futur employeur	4%	8%	8%	20% des PS
La possibilité de se former	3%	3%	6%	12% des PS
Votre instinct	4%	2%	4%	10% des PS



Enseignements clés

Principaux enseignements (1/3)

Gaël Sliman, président d'Odoxa

I - Les Français et les professionnels de santé tiennent plus que tout à leur système de santé, mais sont persuadés qu'il va se détériorer. Et cela les inquiète et, même, les met en colère...

1. Les Français ont une image exceptionnelle de leurs soignants (plus de 90% de bonnes opinions) qu'ils jugent « humains » et « à l'écoute » ; et leur perception depuis toujours très positive, s'est encore nettement renforcée depuis la crise sanitaire
2. Mais les Français (66%) et plus encore les soignants (93%) sont persuadés que notre système de santé va se dégrader à l'avenir
3. D'ailleurs, les « PS » (professionnels de santé) constatent déjà une dégradation de la situation : 79% relèvent une dégradation globale de leur capacité à bien soigner leurs patients
4. De fait, les Français sont de plus en plus nombreux à exprimer des difficultés à payer leur reste à charge (49%) ou même à accéder aux soins. Un tiers d'entre eux a aujourd'hui des difficultés pour aller à l'hôpital, soit une multiplication par 3 en 6 ans (ils étaient 10% en 2016) !
5. Aider les « aidants » constitue un autre enjeu majeur en termes de santé : ces 8 millions de Français s'occupant bénévolement d'un proche malade ou handicapé sont 80% à estimer ne pas être suffisamment aidés par les pouvoirs publics
6. Or, les Français comme les PS (professionnels de santé) pensent que les politiques n'ont pas bien perçu cette importance capitale de la question de la santé et espèrent qu'Emmanuel Macron fera de la santé et de l'hôpital l'un des domaines prioritaires de son action.
7. Attention à ne pas les décevoir, car l'hôpital et la santé constituent un sérieux motif de mobilisation sociale : 81% des Français et 87% des professionnels de santé assurent être prêts à se mobiliser sur ce sujet

Principaux enseignements (2/3)

Gaël Sliman, président d'Odoxa

II - Effectivement, le panorama effectué sur le quotidien des soignants est préoccupant

1. Certes, les professionnels de santé ont la vocation : ils adorent leur métier bien plus que les autres Français (63% soit le double des autres actifs), envisagent moins qu'eux d'en changer, car ils ont tous le sentiment de faire un travail « utile » (95%) et « intéressant » (91%) ... MAIS, pourtant
2. Les PS sont finalement moins satisfaits au travail que les autres actifs : seulement 49% sont satisfaits alors que 77% des actifs le sont. L'insatisfaction concerne même 60% des infirmiers et aides-soignants.
3. Et sur les 7 dimensions clés de la satisfaction au travail testées dans les enquêtes de climat social, en moyenne, 54% se disent mécontents, alors que 63% des actifs se disent satisfaits. Les trois-quarts des PS (soit le double des autres actifs) sont notamment mécontents de la prise en compte des risques professionnels, qu'ils soient physiques (73% de mécontents) ou psychosociaux (76%).
4. Sur notre échelle de « RPS » (ou risques psycho-sociaux), le bilan est d'ailleurs très négatif : 67% n'ont pas suffisamment de temps pour accomplir leur travail, (le double de la moyenne nationale), et 52% estiment que leur travail « leur génère un niveau de stress inacceptable », (les deux-tiers des actifs en France disent l'inverse).
5. Il faut dire que les PS subissent bien plus que les autres actifs, insultes, menaces, incivilités et même agressions physiques dans le cadre de leur travail. 55% des infirmiers et aides-soignants ont déjà subi au moins une agression et tous, ou presque, sont confrontés au quotidien aux insultes et aux menaces.
6. Résultat, 81% des Français et 92% des PS pensent que les métiers de la santé sont « plus difficiles que les autres » et surtout qu'ils sont moins attractifs qu'auparavant (81% des Français et 95% des PS le pensent).
7. De fait, une majorité de Français et surtout l'écrasante majorité des PS ne conseilleraient pas à leur enfant d'exercer une profession de santé, surtout à l'hôpital. Ainsi plus de 8 PS sur 10 ne leur conseilleraient pas de devenir infirmier (80%) ou aide-soignant (82%) à l'hôpital !

Principaux enseignements (3/3)

Gaël Sliman, président d'Odoxa

III - Préserver notre système de santé ne pourra se faire qu'en redonnant confiance et espoir aux professionnels de santé.
Or, les solutions existent :

1. Le salaire est, évidemment un sujet majeur, mais il est loin d'être le seul et il est finalement moins prioritairement cité par les PS (70% vs 80% le mettent dans leur « top-3 ») que par les autres actifs.
2. Les préoccupations réellement singulières des PS concernent en fait...
3. « L'équilibre vie professionnelle-vie personnelle » : c'est leur 2^{ème} priorité, à seulement 13 points du salaire,
4. Le « sens du travail proposé » qui arrive en 4^{ème} position des critères qu'ils citent le plus : 43% le place en 1^{ère}, 2^{ème} ou 3^{ème} position, soit 6 points de plus que les autres actifs
5. Et enfin « les conditions de travail proposées » (locaux, matériels à disposition, etc.). C'est la 3^{ème} priorité la plus citée par les PS : 52% la citent dans leur « top-3 », soit 11 points de plus que les autres actifs.

Inciter les acteurs de la santé à agir dans ces domaines pour améliorer le quotidien des PS, bien dire aux soignants que les applaudissements de 20h ne sont pas « oubliés » et que les Français les aiment et les admirent toujours, et surtout (message aux politiques) assurer la profession que le gouvernement fera bien de l'hôpital et de la santé l'une des priorités de son action sont sans doute autant de solutions qui permettront de corriger une situation aujourd'hui préoccupante.

Gaël Sliman, président d'Odoxa

Retrouvez la synthèse détaillée à partir de la page 32 du rapport